

Den nordiska trästaden 1972 – i ett svenskt perspektiv

Särskilt om Konstakademiens arkitekturskola och professor Göran Lindahl. Anförande vid konferensen Den nordiske trebyen i Trondheim 2016-09-22.

Foton författaren om inte annat anges.



Figur 1 återvinning i Gamla Gävle.

1972 när konferensen *Den nordiska trästaden* gick av stapeln var jag 29 år, jag var arkitekt och hade just gått igenom en fortbildning på Konsthögskolans arkitekturskola. Därefter bytte jag bana, det var alldeles för många andra som skulle bestämma hur byggnaderna jag ritade skulle se ut! Jag blev byråkrat, länsantikvarie i Gävleborgs län, Gästrikland och Hälsingland, och ägnade mig då helst åt gamla miljöer och byggnader, hälsingegårdar och kyrkobyggnader framför allt.

Jag ska här prata lite om konferensens svenska bakgrund vid arkitekturskolan, och ge en kortare utblick om vad konferensen lett till, i mitt perspektiv, i min yrkesroll som länsantikvarie. Bilden är utsikten från mitt badrumsfönster, i det som av äldre Gävlebor brukar kallas reservatet, så som man såg på bevarande på 1950-talet.

Konsthögskolans arkitekturskola

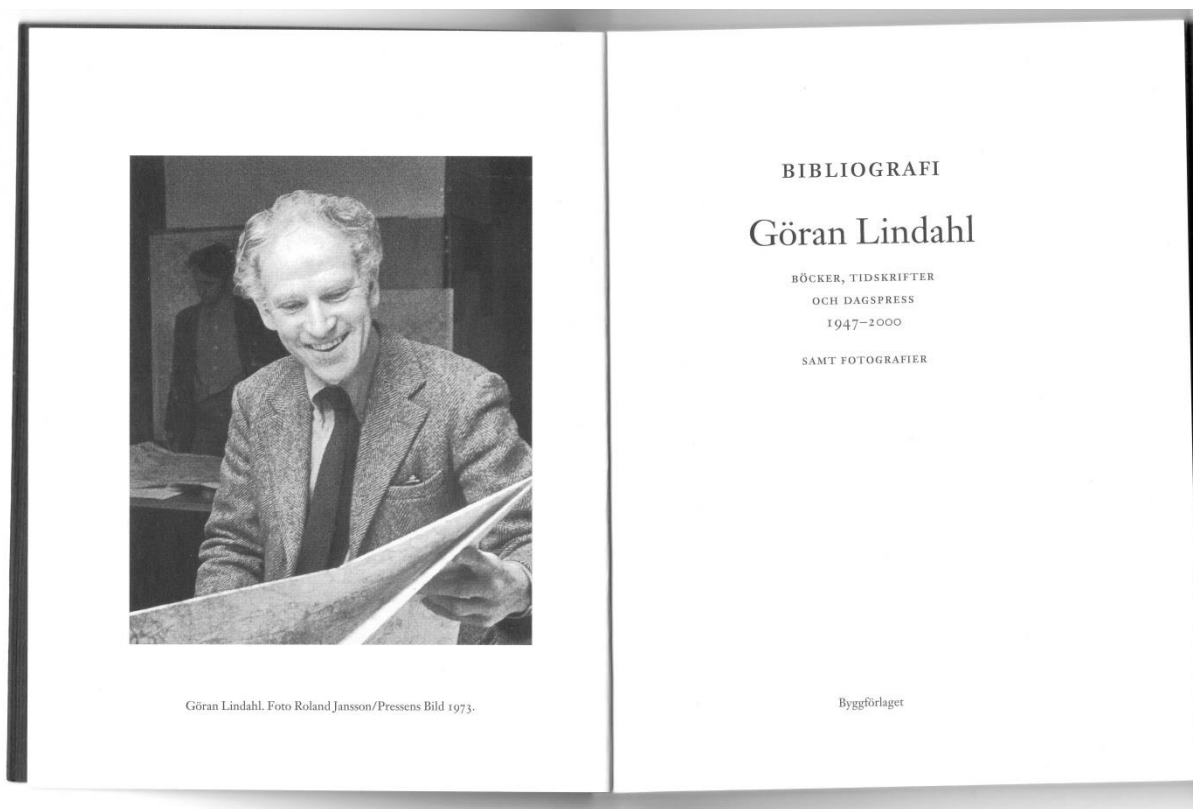
Först något om Konsthögskolans arkitekturskola eller mejan som den brukar kallas. Den startade 1773 och var länge den enda arkitektutbildningen i Sverige. Sedan den grundläggande arkitektutbildningen i Sverige efter tyskt mönster placerats på tekniska högskolan 1876 fick mejan rollen som fortsättningsskola för yrkesverksamma arkitekter med mer konstnärlig profil. 1912 tillkom en professur i arkitekturhistoria. Undervisningen var därefter och är fortfarande ettårig med ett 20-tal intagna elever, fram till omkr. 1970 med årliga prisämnen och utdelande av kungliga och hertigliga medaljer i Arkitektur med stort A!

Vid 1960-talets slut ändrades detta radikalt; de två professorerna John Sjöström i arkitektur och Göran Lindahl i arkitekturhistoria såg att skolans roll, att vidareutbilda en liten del av landets verksamma arkitekter borde utvecklas och ges en inriktning mot stadsmiljöfrågor. Det skulle ge möjlighet till fördjupning på ett aktuellt område där erfarenheten av praktiskt arbete var viktig och där uppdragen kanske inte gav denna möjlighet. Man vände sig därmed mer till tjänstearkitekter och stadsplanerare, öppnade för specialelever som konsthistoriker och kulturgeografer, och organiserade undervisningen i arbetsperioder så att anställda yrkesverksamma från hela landet skulle kunna delta. Nu tog man itu med svåra stadsplaneproblem, och det ena årets frågor och svar gav underlag för nästa. Trästaden kom tidigt in i bilden, efter citysaneringsfrågor med förfallande saneringsområden.

Erik Nordin

Därefter fortsatte man till förorter och studerade även problemområden på landsbygden. Parallellstudier internationellt tillkom. Så småningom startades undervisning i restaureringskonst för en egen grupp elever, från år 1986 med en egen professur.

Sammanfattande kan sägas att skolan hade en unikt fri ställning under dessa år och hade lärarkrafter som kunde utnyttja denna frihet på ett kreativt och omvälvande sätt. Detta gav förutsättningar för en utbildning anpassad till samhällsutvecklingen – skolan blev en kunskaps- och utbildningsmiljö som inte fanns på andra håll och som har varit med att påverka samhällsutvecklingen på ett avgörande sätt. Låt oss börja med hur samhällsplaneringen såg ut på 60-talet.



Figur 2 Göran Lindahl (1924-2015) foto 1973.

1960-talets stadsmiljö, och saneringsfrågan



Figur 3 Kvarter vid Övre Slottsgatan i Uppsala 1971 och 2016

Först fyra bilder som visar hur stadsmiljön kunde te sig 1971, jämför med i dag. Nedgånget, väntande på att något skulle hända, i detta fall i dag läkt, delvis förnyat, en fungerande stadsmiljö, ingen kan i dag tänka sig att denna miljö levde farligt för 40 år sedan.

Erik Nordin



Figur 4 Uppsalagård vid S:t Johannesgatan 1971 och 2016. Samma vy, se lönnarna!

Men det gamla var omodernt, ohygieniskt, utslitet. Ja det var ovärdigt som livsmiljö i ett modernt samhälle. Och visst fanns det brister, bostadsstandarden var låg. Vad skulle man göra? Flera utredningar hade tillsatts för att åstadkomma de önskade förbättringarna. Bostadssociala utredningen 1945-47 tog upp bostadsstandarden, Saneringsfrågan 1954 tittade på stadsmiljön, Saneringsutredningen 1972 tog ett vidare grepp, införde ombyggnadslån och begreppet lägsta godtagbara standard, nybyggnadskrav skulle nu inte nödvändigtvis uppfyllas vid ombyggnad.

Först efter tilläggsdirektiv 1973 togs frågan om kulturhistoriskt värdefull bebyggelse upp – efter erfarenheter från arkitekturskolan. Göran Lindahl skrev en inledande kapitel om kulturhistoriskt värde. Tilläggslån infördes, men kringgärdades av så hårda bestämmelser att till en början ingen privatperson kunde få lån – de kunde ju profitera på det gynnsamma lånet vid en försäljning.

Sanering var länge i Sverige det gällande begreppet när en äldre stadsmiljö skulle hanteras och förnyas. Det för tankarna till vägglöss och ett alldeles undermåligt byggnadsbestånd som egentligen borde rivas bort och ersättas med något bättre. Mentalt var detta en självklarhet i funktionalismens ideologiska tidevarv. Det gamla lortsverige skulle bort. Stadsdelar förföll i väntan på något stort. Långvariga byggnadsförbud bidrog till förfallet. Eftersom allt skulle bort – någon gång – fanns inget incitament att underhålla och förbättra. Kommuner köpte upp mark för att kunna genomföra en storskalig sanering som i många fall inte blev av. Marken låg tom, fungerande stadsstrukturer bröts ned. Särskilt värdefulla miljöer kunde kanske bevaras som reservat, som i bilden från Gamla Gefle. Eftersom fullgod bostadsstandard inte kunde skapas i dessa miljöer uppläts husen till konstnärer och annat udda folk, som kanske skulle uppskatta en udda miljö.

1970-talets förfallande stadsmiljö, kritik

Men kritiken började växa. Göran Lindahl var en tidig kritiker av dessa planer att totalsanera. Jag har kvar hans artiklar från 1950-talets slut, understreckare som diskuterar cityomvandlingen i Stockholm. Den mest omfattande och uppseendeväckande rensningen av en gammal stadsdel för att skapa något helt nytt, i ett land där det inte var krigsskador som gjorde stora insatser nödvändiga. Den totala omvandlingen med dess följder inte minst socialt kritiserades, citys gränzoner av trafikleder eller bara avrivna ytor. I en replik på ett debattinlägg 1965 i tidskriften Arkitektur skriver han som slutkläm ”...den fatala frågan: Vad i all världen skall vi ha arkitekter till? Kan det egentligen bli trasigare, trassligare och fulare än så här?”

Mot detta ställdes nu ett annat synsätt: Bebyggelse som ett skeende, där en upplevd kontinuitet var viktigare än att de enskilda husen var för sig var arkitektoniska mästerverk och/eller speglade sin tids ideal. Detta gagnar miljön som helhet, både estetiskt, socialt, och kanske också ekonomiskt, då det

Erik Nordin

blir en attraktiv bevarad stadsdel, som ger även ekonomisk trygghet, som man vågar investera i, även om inte alla husen bevaras, ungefär som i uppsalabilderna jag visade.



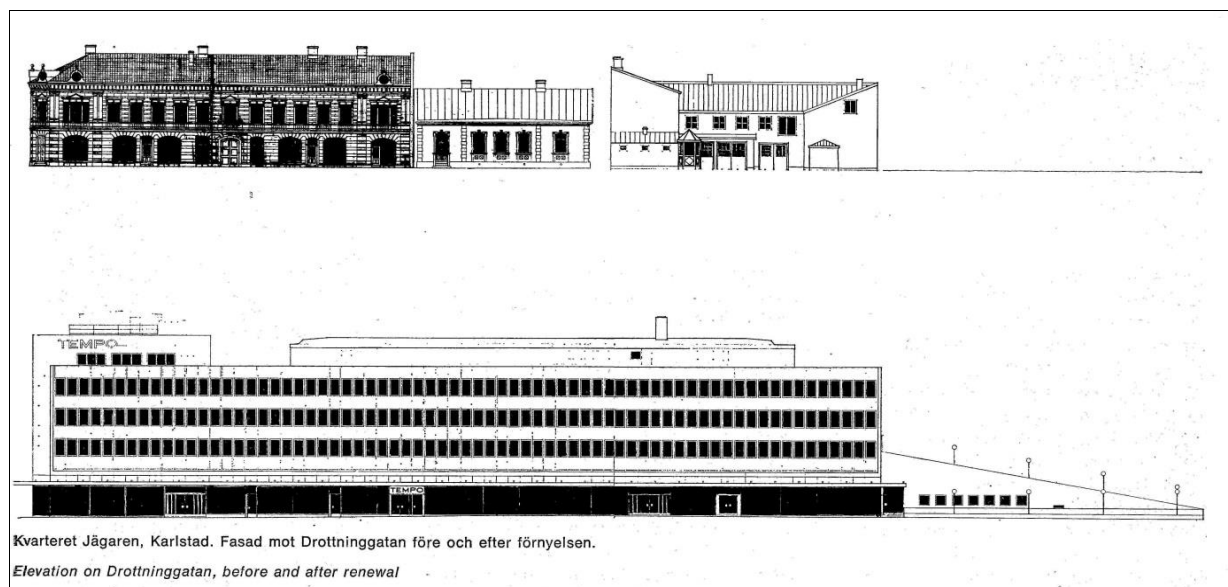
Figur 5 Artikel av Göran Lindahl i Arkitektur 1965. Bilderna från södersaneringen i Gävle.

Ett forum för denna debatt var alltså tidskriften Arkitektur som dessa år hade redaktörer med intresse för stadsmiljöfrågor. I en rad artiklar grundade på elevarbeten på arkitekturskolan beskrevs och kritiserades stadsmiljöutvecklingen. Det började i citys gränzoner 1965, sedan till mellanstora städer, med förfallande trähusbebyggelse. Ett helt nummer 1971 ägnades detta. Två utställningar av elevarbeten spreds över landet, även internationellt.

”Användningsplanering” myntades i arkitekturskolan som ett alternativ till sanering. Då var utgångspunkten en annan, undersök det befintliga, se hur det används, och vad som kan användas innan det döms ut. I dag kanske självklart men inte då, man ”visste” att det var undermåligt. Och visst fanns det brister, den svenska bostadsstandarden var ännu på 1960-talet usel, byggnaderna i dåligt skick. Men orsaken till detta var inte enbart deras ålder. Genom långvariga byggnadsförbud och förväntningar på högre exploatering hade förbättringar uteblivit, husen förfallit och till och med övergivits. Stora områden hade rivits i väntan på en ny stad – som dröjde, cityexpansionen och förnyelseförmågan var inte så omfattande som man ville.



Figur 6 Arkitektur nr 5 1971. Bilderna från Västerås, 1895 och 1968.



Figur 7 Karlstad, samma kvarter före och efter sanering. Arkitektur nr 5 1971.



Figur 8 Rapporter från Sandefjordskonferensen.

Arkitekturskolans insats

Jag deltog i studierna 1971 då Kalmar och Karlskrona var studieobjekt. Jag minns hur vi med liv och lust gav oss ut med en bunt kartor och antecknade husens egenskaper och användning, förfall, tomma lokaler, tomma tomter, bilparkeringar, välvårdade trädgårdar och igenvuxna. Vad kunde bevaras, vad kunde användas och till vad? Vad måste ändå rivas? Vi intervjuade boende i de resterande förfallande husen i en stadsdel som skulle utplånas genom en cityring för biltrafik. Vi räknade ut att cityringen var onödig, föreslog mer måttliga ingrepp, och ritade en stadsplan som läkte ihop såren till en trivsamt stadsmiljö igen. Vi kände oss förstas som missionärer, och tyckte det var trist på slutliga seminariet med kommunpolitikerna som inte såg någon annan lösning på vägglusproblemet än rivning. De var mentalt och politiskt fångna i saneringstänkandet, trist men kanske begripligt. Åren har nu gått, någon ringled blev det inte, och stadsdelen har läkts ihop, inte så snyggt som vi ville förstås. Våra studier publicerades i rapporter – det blev rutin från början av 1970-talet så att många kunde ta del av dem – och de återfinns i trästadsrapportserien som publicerades till konferensen. Inalles 29 rapporter!

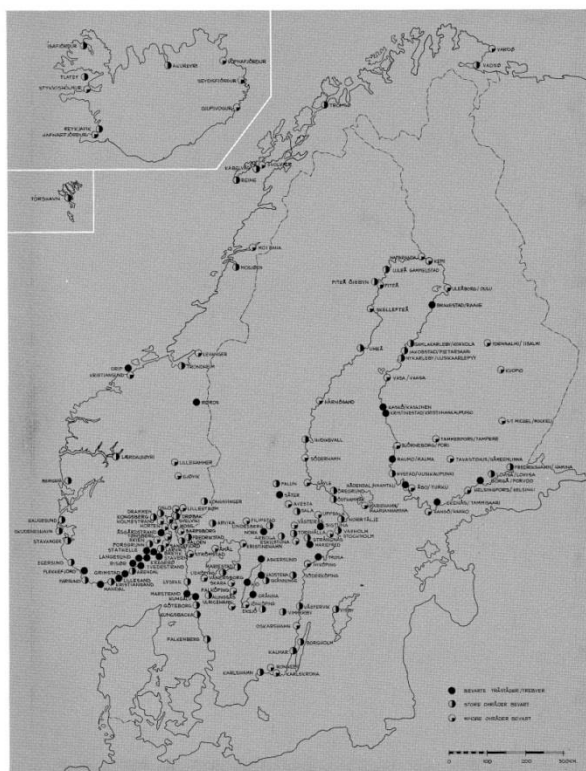
Jag fick också möjlighet att författa en egen rapport till konferensen, om 1800-talets träbyggande – det som vi ofta talar om som snickarglädje. Kring 1970 var den i många kretsar fortfarande föraktad och snickarglada hus kunde dömas ut på grund av sitt utseende mer än på grund av sitt verkliga skick. Och revs de inte skulle de naturligtvis skalas så att krusidullerna försvann.

Trästadskonferensen

Jag minns mycket väl det internordiska hästarbetet som Pekka nyss beskrev med att skaffa överblick över vad som fanns kvar av trästäder i Norden, som sedan publicerades som nummer 1 i rapportserien. Kartering av trähusbeståndet gjordes lokalt, kartorna renritades och sammanställdes till en översiktlig bild. Inte med anspråk på vetenskap sade Göran L, men mycket kunde utläsas om hur det låg till i de olika länderna.

Norge stack som sagt ut med en högre grad av bevarande, jämfört med den mer fragmentariska situationen i många finska och svenska städer. I Norge hade man också med en äldre karta, som visade hur det bevarade förhöll sig till den historiska situationen. Karteringen blev en ögonöppnare, konferensen och den uppsjö av studier av olika slag som tillkom i anslutning till den bidrog starkt till att vinden vände, det som tidigare varit självklart oanvändbart började så småningom bli god miljö och möjligt att rusta upp och ta vara på.

DEN NORDISKE TRÆSTAD PØLJOISMAINEN PUUKAUPUNKI NORRÖNIR TIMBURBYR NORRÆNI TIMBERHUSABÆRINN TREBYER I NORDEN DEN NORDISKA TRASTADEN



1 TRÄSTÄDER I NORDEN

Figur 9 Rapport 1, trästäder i Norden

HUDIKSVALL

14 351 inv.
Gävleborgs län



Lasstige-gatan söderut mot Storgatan.

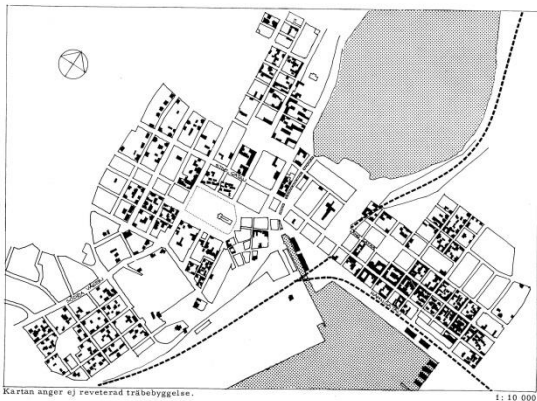


Brunska gården vid Storgatan.

Staden fick stadsprivilegier 1582. Huvudnäringen var förr handel med linnevaror och fiske. Trävaruhandeln innebar ett stort uppsving under senare delen av 1800-talet. Staden är idag centralort för norra Hälsingland men tillväxten är mycket måttlig.

Stadsdelen närmast öster om den nuvarande järnvägen brann ned 1792 och byggdes därefter upp efter en regelbunden ruinåtsplan. Därvid tillkom en rad södliga och förtämlade bevarade borgargårdar: Brunska gården Storgatan 44, Troneska Storgatan 40. Societetska Storgatan 50 m. fl. Öster om denna borgarstad - fortfarande till stor del använd för handelsändamål - utbreder sig Fiskarstaden. Husen som uppförts som anspråklösa fiskarbostäder bildar en sammanhängande en- och tvåvåningsbebyggelse. Denna helhet av bostäder för olika samhällsklasser kompletteras av byggnader som trivialskolan (nuv. bibliotek), prästgården, hammagsstegen, strömmingsbodarna och östra sjo-bodarna.

Plansarbete för staden pågår, varvid översiktliga parkanvändningsplaner och trafikplaner utarbetas. En användningsplan för stadens östra delar har nyligen upprättats, där Fiskarstads gamla bebyggelse förutsatts bevarad. Också hammagsstegen kommer att behållas.



Kartan anger ej reviderad träbebyggelse.

1:10 000

HAUGESUND

Rogaland fylke

Etter gården Hauge i Skåre. Bykommune i Rogaland. Omfatter også Skåre herred siden 1958. 27.603 (1970). I 1635 er et Haugeunds-fartøy observert i Øresund. En rådmann fra Stavanger fikk tillatelse i 1670 til å drive et "ustraffelig vertshus" på stedet. Mantallet i 1795 omtaler det som strandplass med slikt 35 mennesker. Ble ladested i 1854 og hadde da ca. 1000 innbyggere. 12 år etter var det blitt kjøpstad med ca. 3.200 innbyggere. Byen lever vesentlig av skipsbygging, industri og verksteddrift, skipsfart, handel og fiske. Bybildet preges først og fremst av interessant trearkitektur fra forrige århundre. "Krona" som var byens eldste handelstred, ble sålagt av brann i 1914. Det arbeides med planer som tar sikte på å bevare gamle trehus i byens sentrum. I 1972 kjøpte Haugeund kommune det såkalte Christiansenhuset, byens første "patriarherhus", bygd i 1840 årene i empirestil. Det var første gang kommunen kjøpte en eiendom utelukkende for å bevare et kulturhistorisk minne. Det er tydelig at interessen for byens bygningshistorie og -miljø er stigende. Litt.: R. Østensjø: "En by blir til" (1950) og "Haugeund 1835 - 1895. Bd. I" (1958).



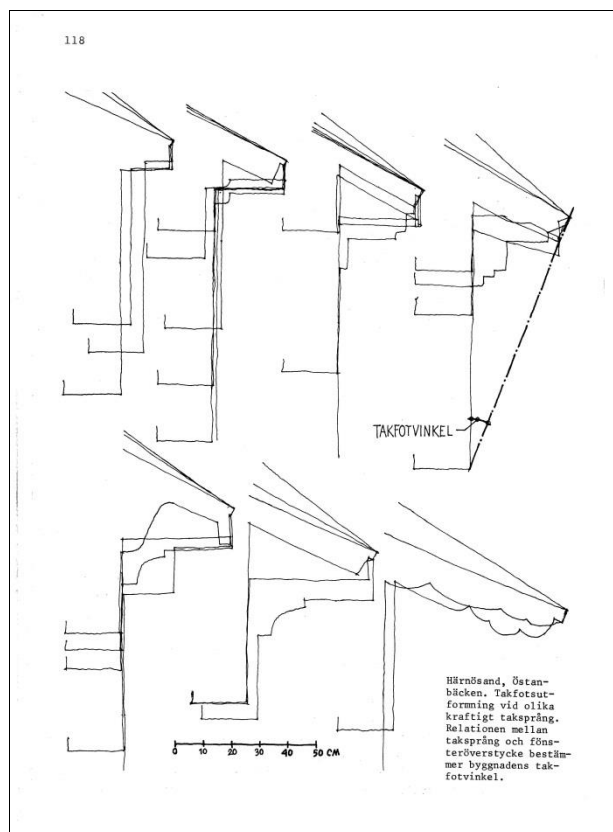
Foto: Per Mønst



Utsnitt av kart fra 1902. N.S. Krums Opmaalingskontor. 1:10 000.

Trebyen HAUGESUND, 1:10 000

Figur 10 Rapport 1, Hudiksvall, Haugesund



Figur 11 Sida ur boken *Nya hus i en gammal stad*.

Efter konferensen satsades mycket byggforskningspengar på bevarande, på analys av stadsmiljöernas egenskaper på olika sätt. En lång rad skrifter togs fram. Ett projekt minns jag med särskilt intresse. Det handlade om de gamla husens egenskaper, alltså visuella, i stadsbilden. Arkitekterna var ofta valhänta och pastischrädda. Man överproblematiserade hur nya inpassade hus skulle se ut. Med påföljd att det hela blev konstigt. Sture Balgård analyserade 1976 saker som proportioner, taksprång, fönstermått, för att man skulle veta i vilken miljö man arbetade. Klassicismens proportioner återupptäcktes! Anpassning som begrepp fick ett genomslag.

Vad hände sen och nu?

Kampen om stadsmiljön fortgår naturligtvis. Bevara eller förnya? 70-talets avrivna tomter och förfallande hus finns inte längre. Som bilderna från Uppsala visade har mycket läkts, fått ett värde som den goda boendemiljö trästaden är. Men nu kan de mest idylliska och välbevarade miljöer hotas. Det handlar förstas om pengar, att få ut ekonomi genom förtätning av miljön blir en alltmer hårdfört driven fråga, pådriven av bostadsbristen som byggföretagen vill lösa med dyra projekt i attraktiva lägen. De mest groteska påbyggnadsförslag presenteras. Eller pigga höghusförslag, det här med 32 våningar alldeles invid det som kallas Gamla Gefle avslogs av kommunen efter stor tvekan i vintras. Kommunerna, måna om förtagsamheten vill inte sätta gränser. Planering är ett alltmer impopulärt begrepp. Och utan politiskt antagna planer står man sig slätt gentemot förföriska djärva exploateringar.

Den andra frontlinjen gäller arkitekturen. Vad är viktigast, de "stora" arkitekturverken – de som markerar avsteg till den befintliga miljön, "vår tids stil" eller är det miljön som helhet? Och hur hanterar man begreppet anpassning, det blir i dag med gott om pengar lätt "extra allt" Pendeln slår, modena växlar. Gärna ytterligheter, sällan den lågmälda attityd till stadsmiljön vi lärde oss värdera i arkitekturskolan, som arkitekturprofessorn, John Sjöström stod för.

Erik Nordin



Figur 12 Förslag till höghus i 32 våningar invid stadsdelen (reservatet) Gamla Gävle.



Figur 13 Omslag till tidskriften Arkitektur nr 8 2009.



Figur 14 Tilläggsisolering i Hudiksvall 1980.

En tredje och verkligen inte oviktig fråga gäller hur bebyggelsen underhålls och vårdas. Byggnadsvård fanns inte som begrepp 1972. Europeiska byggnadsvårdsåret 1975 var ett genombrott. Efterhand har det blivit en viktig fråga, med mycket pengar inblandade. I Sverige har vi sedan energikrisen 1973 levt

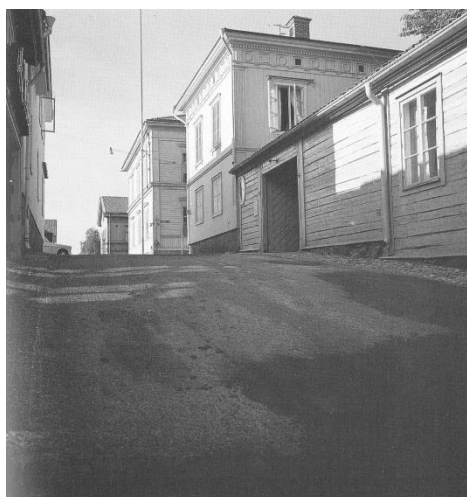
Erik Nordin

med konflikten byggnadsvård – energibesparing. Staten satsade på 1970-talet stort på energirådgivning och missade byggnadsvårdsaspekten, och kanske också i många fall långsiktigheten i satsningen. Mycket lycksökeri förekom, bidrag till isolering hette det men det handlade ofta om en fasadupprustning, ofta av slarvigaste slag.



Figur 15 Hudiksvall, före och efter renovering av en handelsgård vid Storgatan. Bilder 1972 - 1989

Men det fanns glädjeämnen. Bidrag kunde styras till mer ambitiösa byggnadsvårdsprojekt, som här där fina utsmyckade träfasader försiktigt renoverades i samband med att byggnaderna rustades upp.



Figur 16 Hudiksvall. Foto Göran Lindahl

Låt oss summera

Arkitekturskolan spelade en stor roll under 1970-talet. Dess arbetssätt spreds till praktikerna, utvecklingen vände, befintlig bebyggelse fick ett värde, faktorerna var många men arbetet vid skolan hade en absolut betydelse. Ledande i skolans nyfikna attityd var professorn Göran Lindahl. Han var arkitekturhistoriker men så mycket mer. Ämnet blev genom honom bebyggelsehistoria i vid bemärkelse och med än vidare utblickar socialt, ekonomiskt. Han betonade skeendet, den

Erik Nordin

kontinuerliga utvecklingen framför den statiska bilden av husen och miljön. Han var också en fin fotograf, hans bildsamling finns skannad på arkitekturskolan, här är en bild från Hudiksvall.

Bebyggelsehistorisk tidskrift har nu under utgivning ett jubileumsnummer, den har funnits i 35 år. Tidskriften var ett initiativ av Göran Lindahl som gick bort i vintras. Numret handlar om olika aspekter på hans verksamhet, trädgårdskonst, industriminnesvård, sockenkyrkoprojektet och den nordiska trästaden. Det sista tyvärr enbart ur svenskt perspektiv. Vi saknar ännu det nordiska och det är angeläget att komplettera bilden. Ett tillfälle är ett kommande nummer med ämnet TRÄ. Tidskriftens tekniska redaktör Elina Antell finns med här på konferensen och vill gärna ta del av sådant som kan hjälpa till att göra ett bra tidskriftsnummer med inslag om trästäder.



Figur 17 Raumo 1982 och 1992

Sist två bilder från Raumo 1982 och 1992, tagna i samband med trästadskonferenser dessa år. Ett så bra exempel på skillnaden mellan att tänka i hus och att tänka i stadsbild. Andra gången jag besökte Raumo ville jag elak som jag är fotografera det minst sagt udda huset vid torget bättre men jag hittade det inte – det var borta. Något hade hänt med synsättet på staden, kanske det var en insikt om trästadens värde som stadsmiljö, eller var det inför ett världsarvsbeslut 1991 – jag vet inte?



Figur 18 återvinning i Gamla Gävle.

Åter till min badrumsutsikt, nu på eftermiddagen: den här gången var det inte så farligt, på flaket finns inga direkta värdesaker, tegeltak, fönster eller dörrar!

Erik Nordin

Arkitekt, f.d. Länsantikvarie i Gävleborgs län