

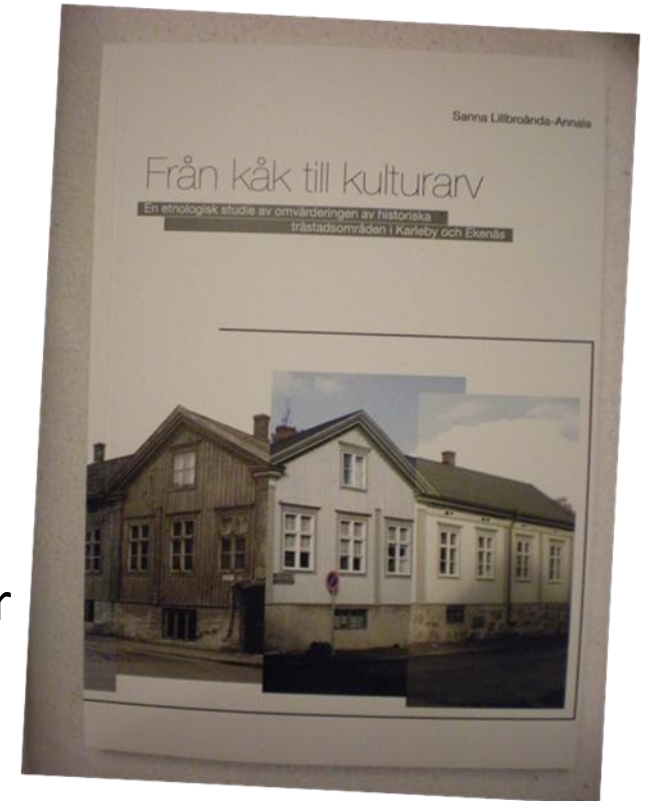
# Från kåk till kulturarv

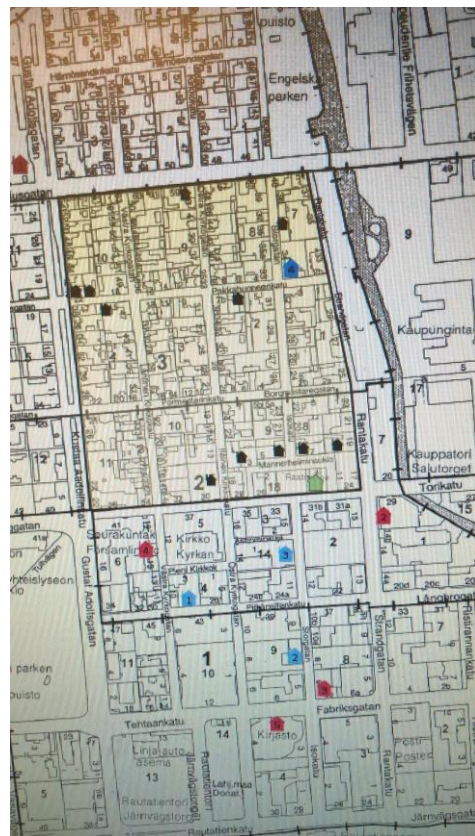
FD Sanna Lillbroända-Annala, Nordisk etnologi, Åbo Akademi



# Bakgrund

- Doktorsavhandling ”Från kåk till kulturarv. En etnologisk studie av omvärderingen av historiska trästadsområden i Karleby och Ekenäs” (2010)
- Undersökningen baserar sig på två historiska trähusmiljöer, *Neristan i Karleby och Gamla stan i Ekenäs*, och hur de fysiskt och socioekonomiskt ändrar karaktär under tidsperioden 1950-2000.





# Infallsvinklar

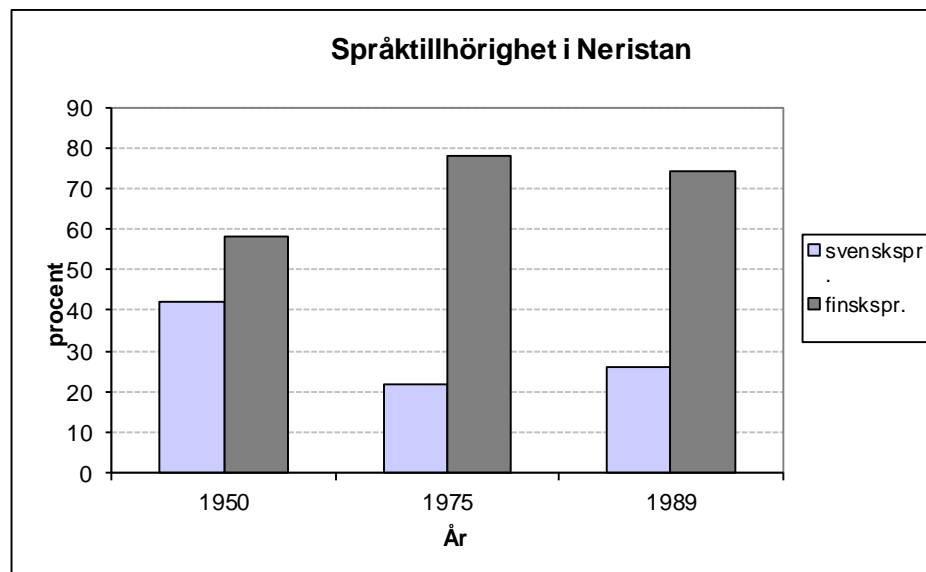
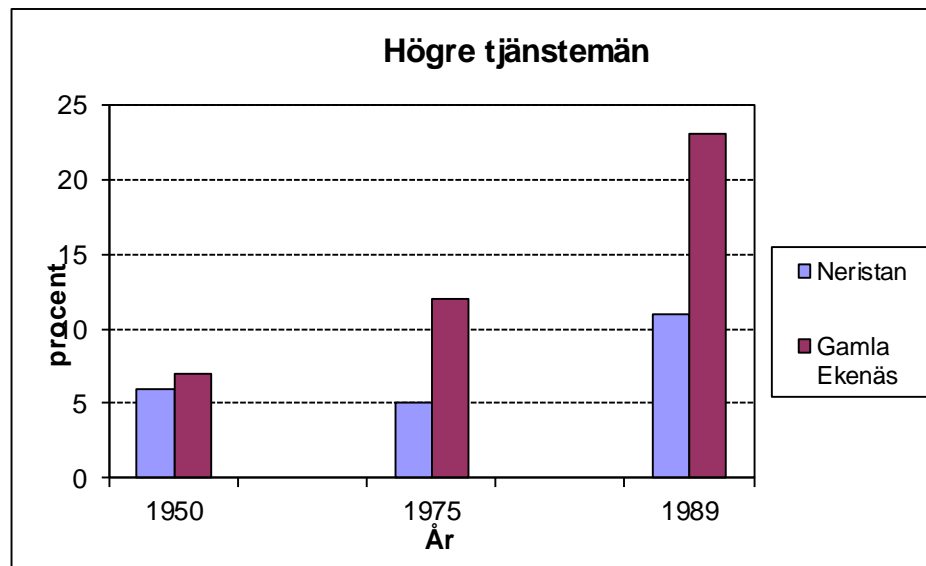
- Material och metod:
  - **Intervjuer** med boende och beslutsfattare
  - **Tidningsartiklar** ur svenskspråkiga dagstidningar 1950-2000
  - Mantalslängder (befolkningsstatistik) 1950, 1975, 1989, 2000
- Teori:
  - **Gentrifiering** och **kulturarv** som samverkande processer

# Gentrification estetisering - trendifiering

“One by one many of the **working class quarters** have been **invaded by the middle classes** – upper and lower – **shabby modest mews** and cottages have been taken over when their leases expired, and have **become elegant residences**.

Once this process of “gentrification” starts in a district **it goes on rapidly** until all or most of the original occupiers are displaced and the whole **social character** of the district is **changed**.”

Ruth Glass 1964





# Storstadsutmaningar i småstäder

”Problemet i de små städerna är ofta att de **inte alls är inställda på att bevara** någon gammal miljö eller byggnadstypisk stil utan så **snabbt** som möjligt **försöker komma** så att säga **i storstadsklass.**”



*Hufvudstadsbladet 21.1.1967*

# Bort med kåkarna!



”De små kåkarna **borde ha rivits** bort för länge sedan. De har ju i många herrans år varit **förfallna** och **fula**, en styggelse för staden. **Jag sörjer inte alls mitt barndomshem**, utan i stället är jag glad att få höra att ”Nyyjork” äntligen försvinner ur stadsbilden.”

*Vasabladet 30.3.1963*



# Sanering, sanering, sanering...



# Moderniseringen kritiseras & motargumenteras

- Utvecklingen gjorde att gamla stads- och industrimiljöer började ses och framhävdes som en framtida *resurs*.
- *Återanvändningen* lyftes fram som ett alternativ för att gamla byggnader kunde *bevaras*
- Nu uppmärksammades själva *förändringsprocessen* och man började reflektera över utvecklingen och dess följder
- Ny ledtråd (metod): det *passiva* bevarandet övergick till ett *aktivt bevarande*

## Neristans unika stadsdel bör bevaras, anser arkeologerna

24/2-72  
 (Öb) Gamlakarleby stad har en också ut-  
 tionell synpunkt mycket värdefull stadsdel, mellan  
 Torngatan och Anders Chydeniusgatan, som till på  
 arkeologiska kommissionen är nöda om att staden till  
 gott det gör skall försöka bevara, konstaterade ma-  
 gister Pekka Kärki från arkeologiska kommissio-  
 nen, som tillsammans med några representanter för  
 inrikesministeriet besökte Gamlakarleby på måndag-  
 en närmast för att stifta bekantskap med aktuella  
 planeringsfrågor.

Magister Kärki berättade  
 att det bara är Norge 1870-  
 1900-tal och Beahstad som  
 har en gammal bebyggelse  
 lagat av ett stadsdel, av  
 samma slag och värde som  
 den i Neristan i Gamlak-  
 arleby. Han påpekar, att  
 det inte är så lätt att bygga

## Nordiska trästäder på unik utställning

30 8 73  
 (Öb) På aftonen före Gamlakarleby-dagen, d.v.s. torsdagen den 6 september öpp-  
 nas i Renlunds folkskolas festsal en intressant utställning, som fotografiskt och  
 genom annat utställningsmaterial belyser de nordiska trästäderna och frågeställ-  
 ningarna och problemen i samband med dem.

— Utställningen vill när-  
 mast kortregga den pittores-  
 ka och ofta mycket intima  
 stämning, som råder i trä-  
 kvarteren i de nordiska stä-  
 derna som är byggda av gamla  
 träträn av gamla



□ "Den gamla trästaden" är en utställning, som den 6 september öppnas i Ren-  
 lunds skola. Arkitekt Roger Vingren (t.v.), herr Leif Andersson, (Riksställ-  
 ningar, Sverige och arkitekt stud. Nils-Erik Stenman (t.h.) ses på bilden fram-  
 för en av de kuller, som utgör utställningen.

Årens, så-  
 arkitekt Roger Vingren,  
 bland annat då han på on-  
 dagsformidagen presenterar  
 de trästadsutställningarna.

— Utställningen är unik.  
 Den visar första gången  
 vid en kongress i Skandinavien  
 i Norge i fjol i samband med  
 den internationella kongressen.

## Elverkshuset i Gamlakarleby borde bevaras

16/6-72  
 (Öb) Länsstyrelsen i Vasa borde omedelbart utfärda förbud  
 mot åtgärder vilka äventyrar elverkshusets i Gamlakarleby  
 kulturhistoriska värde, säger Sällskapet för byggnadskonst i  
 ett utlåtande som tillställts Gamlakarleby stad. Enligt Säll-  
 skapets åsikt borde elverkshusets samtliga fasadväggar skyd-  
 das och underkastas endast restaurering.

Den tomt där elverket är be-  
 läget har sålts till andelslaget  
 Varma och OTK vilka har för  
 avsikt att där uppföra ett varu-  
 hus varvid det nyvarande el-  
 verkshuset skulle rivas.  
 Elverkshuset uppfördes 1905  
 och tillbyggdes på 1930-talet. I  
 sitt brev betonar sällskapet att  
 huset är kulturhistoriskt värde-  
 fullt både som en arkitektonisk  
 helhet och som uttryck för den  
 rationalistiska arkitekturen av  
 dess fasader borde bevaras.





”Det var **väldigt populärt**, eller det råkade sig, på 1970-talet, just då när vi flyttade hit, att många bytte ut stads(storstads)livet mot småstadsliv... På något vis **spred sig den här lusten** och då började folk köpa upp de här gårdarna som vanligtvis var i ganska dåligt skick. De var inte alls dyra på den tiden.”

Man, f. 1941

# Kulturarvstänkandet framvaskas

- Ett nytt sätt att tänka som beslutsfattare, stadsplanerare och boende initierades på 1970-talet och aktualiserades på 1980-talet
- Samtidigt riktades resurser på förortsbyggande för att staden skulle växa och utvecklas i modern bemärkelse
  - Försummades – förslummades
  - Historiska trähusmiljöer lämnades ifred
  - Levde vidare med entusiastiska boende
- Trähusmiljöerna var inte riskfria men så småningom alltmer (pga. skyddsplaner)



09.01.1981

typiska. För att ens kunna ta någon som helst lärdom av fallet torde det vara på sin plats att i litet vidare perspektiv granska fallet, skriver forskare Margaretha Ehrström och arkitekt Panu Kaila vid Museiverket..

## Rivning i Karleby avslöjar vår hjälplösa byggnadsvård

### *Boehmska huset föll* 05.12.1980 **Karleby är landets sämsta kulturväktare**

□□ På torsdagen började rivningsarbetena på det kulturhistoriskt värdefulla Boehmska huset på Storgatan i Karleby. Genast från morgonen började en grävskopa slå sönder väggen mot gårdssidan och om några dagar finns inget annat kvar av huset än några dörrar och träbalkar och de som vill komma ihåg huset måste ty sig till en bunt fotografier.

□□ Chefen för museiverkets byggnadshistoriska avdelning, Pekka Kärki, är bitter. — Karleby är den sämsta staden i hela Finland när det gäller att bevara gamla byggnader. Nu rivs igen ett värdefullt gammalt hus och museiverket står maktlöst.

SET byggdes av arkitekten Carl Böckerman 1829. Huset byggdes i en söder om gynnades av arkitekten. Huset vil- ytt grantim- vä våningar. Huset hade tor- sblogs den, s med kalk- vade till att l som möj- ns rådhus par år tidi- le man se en, i anta- drar och

iet ägdes av J. S. Hongell. Huset är endast ursprung- erstaket av tegel- papper

inte med honom, säger Kärki. Huset är stort. Storre ändring- ar inträffade på 1910-talet då Ab J. S. Hongell köpte tomten jämte husen. Man öppnade skådefön- ster i nedre våningens butiksloka-



□ Andelsbanken gav löfte om att rivningen av Boehmska huset inte brådskar. Men samma dag som museiverkets kollegi-





# ”Ofantligt läge”

”När vi ännu var många här i huset och hade fem barn så var det då som vi märkte vilket otroligt läge det var som vi bodde i... De (barnen) hade hela tiden någonstans att gå. **Vi bodde som spindeln i nätet**...T.o.m. när man bor här som gammal människa. Det här är nog ofantligt läge”

Man, f. 1930



# ”Kulturarvsboomen”

- På 1990-talet kommer man in i en *aktiv* kulturarvsprocess
- Intresset för kulturarvet blir internationellt och visar på globaliseringens inflytande på lokala kulturer.
- Sökandet efter autenticitet och rötter blir mer intensivt ju mer ”platslösa” kulturerna blir.
- Förhållningssättet till *tidsdimensionen* förändrar: modernisterna hade ett framåtblickande perspektiv medan postmodernisterna både ett tillbaka- och framåtblickande perspektiv (Gross 2000, 114).



”Jag tror att det har att göra med att vi efter effektivitetstänkandet längtar efter **postmodern romanticism**. Det är ingenting illa med det, det är en bra sak. Livet går ju så att olika **trender** går i cykler, i mellanåt är en stark modernism på mode och sedan igen går man mot mjukare värden.”

Man, f. 1955

# Att födas på nytt för att bli kulturarv

- Omvärderingsprocess: nedvärdering-> uppvärdering -> *kulturarv*
- Trähusmiljön och trähusboende tilldelas ny betydelse och nytt innebörd: från *boende* till *turistattraktion*



# Från dröm...

”Det hade alltid varit min dröm att jag någon gång skulle kunna flytta tillbaka hit och bo här. Så jag är helt överlycklig att vi har den möjligheten att göra det. Vi har ingen tanke på att någonsin flytta och våra barn har sagt att ”vi flyttar väl aldrig härifrån”. De har samma känsla för det.”

Kvinna, f. 1956



## ...till investering

” Nån sorts status säkert för vissa människor, för andra lite snobbigt (liv) kan det stå för. För andra står det för en massa problem: hur fan kan man vara så dum att man lägger ner en massa pengar på ett gammalt fallfärdigt hus när man istället för betydligt mindre kunde bygga ett helt nytt hus med raka vinklar, lättstädat, praktiskt och effektivt utnyttjade kvadratmeter.”

Man, f. 1967



# Kvalitetsstämpel

- Gentrifieringen och kulturarvifieringen har försett trähusmiljörna med kvalitetsstämpel (ekonomisk börda)
- Att stämpla betyder att välja och att välja bort = att *vaska fram guldkornen*
- Vaskandet baserar sig på tolkning: t.ex. vad som anses viktigt att bevara
- Men gäller kvalitetsstämpeIn för all evighet om ändå begreppet *kulturarv har olika lager av innebörd* som gör att dess betydelse ständigt förändras och definieras olika? (Deacon 2004)



*Tack!*

slillbro@abo.fi

